

## Anhang 63: Eintrittskarten für Einzelveranstaltungen

Unter einer Einzelveranstaltung wird in BASys eine Veranstaltung aufgefasst, zu der es keine namentlichen Anmeldungen und keine individuellen Zahlungen per Lastschrift oder Überweisung des Teilnehmers gibt, also z.B. ein Diavortrag.

Der Zusatzbaustein "Eintrittskarten für Einzelveranstaltungen" ist eine Erweiterung, um nicht nur die Teilnehmerzahlen für die Einzelveranstaltungen zu buchen (was bereits im Standardlieferungsumfang von KuferSQL möglich ist), sondern neben der Verbuchung von Teilnehmerzahlen und Einnahmen auch den Druck und die Verwaltung von professionellen Eintrittskarten für diese Einzelveranstaltungen zu ermöglichen.

Es besteht die Möglichkeit der Hinterlegung von bis zu 6 Preisen von Eintrittskarten und zum Druck der Eintrittskarten auf einen dafür geeigneten Drucker.

Die Druckausgabe ist angepasst an den Druckertyp IBM (Proprinter) 2380.

Zugleich mit dem Druck der Karten erfolgt eine sofortige Verbuchung als Bar-Einnahme und eine Einbuchung als pauschaler Teilnehmer in den Kurs, wobei wahlweise noch die Verteilung männlich, weiblich, Kinder m/w angegeben werden kann.

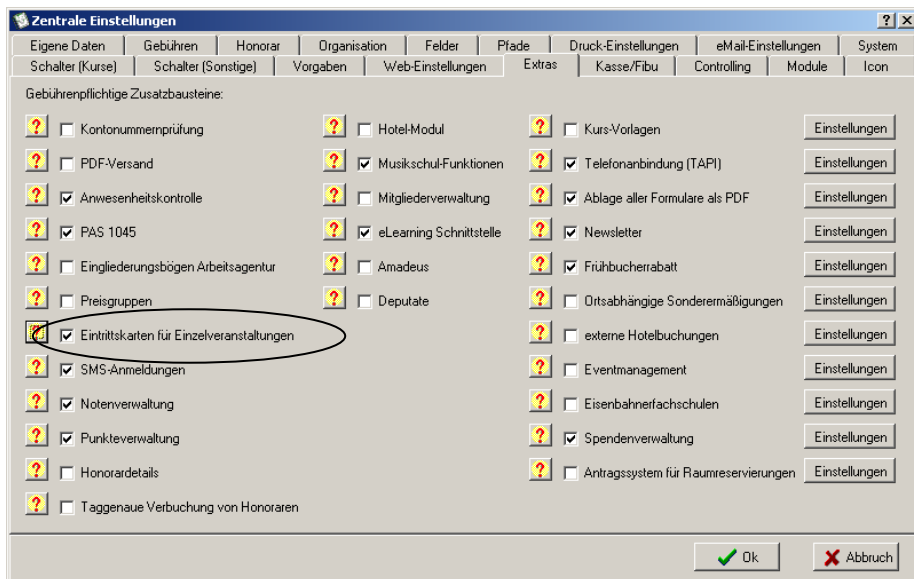
„Blanko“-Karten können vorweg ausgedruckt werden (ohne eine Buchung in der Finanzbuchhaltung und ohne eine Teilnehmer-Buchung). Die Einnahmen von Blanko-Karten und die damit verbundenen Personenzahlen können im Nachgang erfasst werden.

### Gliederung:

1.	Einstellungen	Seite 2
2.	Anmelden an eine Einzelveranstaltung	Seite 4
3.	Definition der Preise und Druck von Eintrittskarten	Seite 5
4.	Korrigieren und Abrechnen von Eintrittskarten	Seite 7
5.	Verbuchen von Eintrittskarten in BASys	Seite 9
6.	Bar-Kassenansteuerung für die VHS Linz	Seite 10

# 1. Einstellungen:

Der Zusatzbaustein „Eintrittskarten für Einzelveranstaltungen“ ist in BASys unter „Einstellungen / Zentrale Einstellungen / Extras“ mithilfe der Hotline freizuschalten.



Für den Druck von Eintrittskarten wird die hinterlegte Belegnummer für die Barzahlung eingetragen. Die Hinterlegung für die Belegnummer befindet sich in den Zentralen Einstellungen unter dem Reiter „Gebühren“.

**Hinweis:** Sind in der Benutzerverwaltung für das jeweilige Login individuelle Belegnummern hinterlegt, werden diese verwendet.

Standard-Belegnummern (Gebühren)	
Barzahlung:	b
Überweisung:	k
Scheck:	s
EC-Karte:	e
Guthaben:	d

Mit einem Schalter unter „Einstellungen / Zentrale Einstellungen / Druck-Einstellungen“ kann die Druckvorschau der Eintrittskarten ein- bzw. ausgeschaltet werden, damit der Druck (falls gewünscht) gleich auf den Drucker läuft.

The screenshot shows the 'Zentrale Einstellungen' (Central Settings) window with the 'Druck-Einstellungen' (Print Settings) tab selected. The window has a menu bar with options: Schalter (Kurse), Schalter (Sonstige), Vorgaben, Web-Einstellungen, Extras, Kasse/Fibu, Controlling, Module, and Icon. Below the menu bar is a sub-menu bar with: Eigene Daten, Gebühren, Honorar, Organisation, Felder, Pfade, Druck-Einstellungen (selected), eMail-Einstellungen, and System.

The main content area is divided into several sections:

- Anmeldekarte:** Includes fields for 'Vorschlag Druck der Anmeldekarte:' (set to 'W'), 'Versand der Anmeldekarte per eMail:', 'Code für Spezialschriftart:', 'Druckanzahl:' (set to 1, with a button 'Arbeitsplatzdrucker'), 'Drucker:', and 'Word-Vorlage:' (set to 'Keine Word-Vorlage verwenden').
- Etiketten:** Includes 'Etikettendruck - Auswahl:' (set to 3), 'Kuvert-Einzug (in mm):' with 'von links:' (0) and 'von oben:' (0), and 'Kuvert-Drucker:'.
- Was beginnt/endet:** Includes 'Ausgabeform der einzelnen Tage:' (set to 0).
- Exporte:** Includes checkboxes for 'Kursbezogener Name für Export Dateien:' (checked), 'Datenexport Standard-Dateinamen verwenden:', 'Datenexport Kontrolle bei Überschreiben ausschalten:', and 'Datenexport Bestätigungsmeldung ausschalten:'. It also has fields for 'Dateiname für Export:' and 'Anzahl der Exportsätze pro Durchlauf:' (set to 1000).
- Sonstiges:** Includes checkboxes for 'Rechnung, Vertrag und Finanzamts-Mitteilung ohne Logo:', 'Gebäudeübersicht: Kopfzeile auf jeder Seite:' (checked), 'Anpassung an BVV-Marketing Konzept:', and 'Druckvorschau bei Eintrittskarten:' (checked and circled in red). It also has a field for 'Anzahl der Ausdrücke des Diskettenbegleitzetts:' (set to 1).

At the bottom right are buttons for 'Ok' (with a green checkmark) and 'Abbruch' (with a red X).

## 2. Anmelden an eine Einzelveranstaltung:

Eine Einzelveranstaltung, die zuerst als "normaler" Kurs in den Kursstammdaten angelegt worden ist, ist anzuwählen. Wenn namentliche Einzelanmeldungen zu dieser Veranstaltung vorhanden sind, wird dies als Warnung mit angezeigt. Die aktuell gültigen Werte für die Gesamtteilnehmer-Anzahl und für die Kurseinnahmen werden angezeigt, die Teilnehmer-Anzahl kann überschrieben werden.

Bei der einzutragenden Teilnehmerzahl bzw. bei der Anzahl der Kinder kann eine Angabe des Geschlechts erfolgen.

Zusätzliche zu verbuchende Einnahmen, eine Beschreibung dafür, ein Buchungsdatum und eine Belegnummer dazu können eingetragen werden. Damit können mehrere verschiedene Zahlungseingänge auf das Kurskonto verbucht werden; eine Liste der einzelnen Einnahmen und Bemerkungen kann abgerufen werden.

**Hinweis:** Diese Art der Eintragung der Gesamtteilnehmerzahl für Einzelveranstaltungen ist notwendig, damit bei den Statistikauswertungen (Landesstatistik bzw. DVV-Statistik) die Daten auch für diese Art von Veranstaltungen korrekt vorliegen.

Soll die einzubuchende zusätzliche Einnahme bei den Gebühren für die Deckungsbeitragsrechnung und die statistischen Auswertungen berücksichtigt werden, so muss diese Einnahme **zwingend mit dem Text "Gebühr, Einzelveranst."** erfasst werden.

**Warnung:** Es wird dringend davon abgeraten, persönliche Anmeldungen mit Sammelanmeldungen via Button "Einzelveranstaltung" zu mischen, weil ansonsten die Korrektheit von statistischen Auswertungen nicht mehr gegeben ist.

### 3. Definition der Preise und Druck von Eintrittskarten

Über den Button „Eintrittskarten“ im Bildschirm für die Einzelveranstaltung öffnet folgender Bildschirm mit der Möglichkeit, bis zu 6 Preiskategorien mit den Bezeichnungen dafür zu erfassen:

**Eintrittskarten Preise definieren**

Kurs: J0002  
Titel: Unterwasserwelt bestaunen

Preis Kategorie 1:	20,00	EUR	Bezeichnung:	
Preis Kategorie 2:	18,00	EUR	Bezeichnung:	
Preis Kategorie 3:	15,00	EUR	Bezeichnung:	
Preis Kategorie 4:	12,00	EUR	Bezeichnung:	
Preis Kategorie 5:	10,00	EUR	Bezeichnung:	
Preis Kategorie 6:	0,00	EUR	Bezeichnung:	Blankokarte

Speichern Schließen

Für den Druck von Blankokarten wird eine Kategorie mit der Gebühr 0,00 EUR benötigt.

Sind bereits Anmeldungen erfasst bzw. Eintrittskarten gedruckt, so gelangt man bei einem erneuten Aufruf über den Button „Einzelveranstaltung“ sofort zu folgendem Bildschirm, in dem die bereits gedruckten Karten angezeigt und weitere Karten zu den gewählten Preiskategorien gedruckt werden können:

**Eintrittskarten Menge eingeben**

Kurs: J0002  
Titel: Unterwasserwelt bestaunen

	Preis	Bezeichnung	Gedruckt
Anzahl Eintrittskarten für Kategorie 1:	2 x 20,00 EUR		10
Anzahl Eintrittskarten für Kategorie 2:	0 x 18,00 EUR		10
Anzahl Eintrittskarten für Kategorie 3:	0 x 15,00 EUR		10
Anzahl Eintrittskarten für Kategorie 4:	0 x 12,00 EUR		10
Anzahl Eintrittskarten für Kategorie 5:	0 x 10,00 EUR		5
Anzahl Eintrittskarten für Kategorie 6:	0 x 8,00 EUR		3

Eingetragene Teilnehmer: 50 davon männliche: 0 weibliche: 0 unbekannt: 50  
Anzahl der Kinder: 0 davon Jungen: 0 Mädchen: 0 unbekannt: 0

Belegnummer: b Konto: Kostenstelle:

Preise ändern
 Einzelveranst.
 Korrektur
 Abrechnen
 Karten
 Blanko
 Schließen

**Preise ändern:** die Preise für die Eintrittskarten können neu definiert werden.

Mit den Buttons „Karten“ und „Blanko“ wird ein Ausdruck der gewünschten Kartenanzahl gestartet.

J9856  
Mittwoch, 02.05.2007, 09:00, Gartenanlage  
Unterwasserwelt bestaunen  
Clemens, Nicole

EUR 10,00

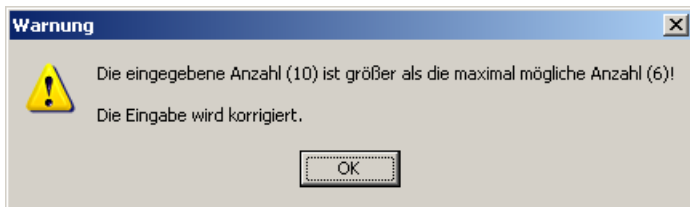
02.05.2007

Zugleich erfolgt eine sofortige Verbuchung als Bar-Einnahme und eine Einbuchung als pauschaler Teilnehmer in den Kurs.

## 4. Korrigieren und Abrechnen von Eintrittskarten

Mit der Schaltfläche **Korrektur** kann man bereits gedruckte Blanko- und Eintrittskarten wieder ausbuchen. Die Anzahl wird zurückgesetzt und bei den schon gedruckten Karten der Betrag gegengebucht.

Will man eine größere Anzahl als die ausgegebene Menge ausbuchen, erscheint eine Warnmeldung und die Eingabe wird auf die maximal mögliche Anzahl korrigiert:



**Eintrittskartenanzahl korrigieren**

Kurs: J0002  
Titel: Unterwasserwelt bestaunen

Bezeichnung			Gedruckt	Karten	Blanko	Auszubuchende Karten	Blanko
	20,00	EUR	19	6	13	6	0
	18,00	EUR	18	16	2	0	0
	15,00	EUR	13	10	3	0	0
	12,00	EUR	10	10	0	0	0
	10,00	EUR	5	5	0	0	0
Blankokarte	0,00	EUR	13	3	10	0	0


Belegnummer:  Konto:  Kostenstelle:


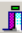
**Abrechnen:** Wurden mehr Blankokarten gedruckt als verkauft werden konnten, so können diese in BASys zurückgenommen und die verkauften damit verrechnet werden. Alle bereits gedruckten Karten werden angezeigt und über 2 weitere Spalten kann bestimmt werden, wie viele Blankokarten abgerechnet und zurückgebucht werden sollen. Die Anzahl wird zurückgesetzt und bei den schon gedruckten Karten der Betrag gegengebucht.

**Eintrittskarten Abrechnen**


Kurs: J0002  
Titel: Unterwasserwelt bestaunen

Bezeichnung	Preis		Gedruckt	Karten	Blanko	Ausbuchen	Abrechnen
	20,00	EUR	30	10	20	2	18
	18,00	EUR	10	10	0	0	0
	15,00	EUR	15	10	5	2	3
	12,00	EUR	10	10	0	0	0
	10,00	EUR	5	5	0	0	0
	8,00	EUR	3	3	0	0	0

Verbuchungs-Datum: 02.05.2007  Beleg: b Konto: Kostenstelle:


 Ok  Schließen

**Information**

 2 Blankokarten Kategorie 1 ausgebucht

OK

**Information**

 18 Blankokarten Kategorie 1 abgerechnet

OK

In zwei Informationsfenstern werden die Anzahl der ausgebuchten und abgerechneten Blankokarten angezeigt.

Die Blankokarten werden analog zur normalen Abrechnung in BASys verrechnet.



## 5. Verbuchen von Eintrittskarten in BASys:

In der Belegung werden im Button „Einnahmen / Ausgaben“ alle Einnahmen zur Einzelveranstaltung mit dem Text „Gebühr, Einzelveranst. Eintrittskarten Preis x“ verbucht.

Sonstige Einnahmen oder Ausgaben zum Kurs J9856									
Einnahmen	Ausgaben	Datum	Text	Beleg-Nr	Konto	Kostenstelle	MwSt	DP	
100,00	0,00	02.05.2007	Gebühr, Einzelveranst. Eintrittskarten Preis 1 b		4300	10	0	F	
30,00	0,00	02.05.2007	Gebühr, Einzelveranst. Eintrittskarten Preis 1 b		4300	10	0	F	
-20,00	0,00	02.05.2007	Gebühr, Einzelveranst. Eintrittskarten Preis 1 b		4300	10	0	F	
110,00	0,00	Saldo aus sonstigen Zahlungen:			110,00				
<div><div></div><div></div><div></div><div></div><div></div></div>									

Beträge für Karten, die über Abrechnen / Korrektur wieder ausgebucht werden, werden als negative Einnahme gebucht. Damit wird auch der Saldo in der Anzeige der Einnahmen / Ausgaben richtig angezeigt.

Die Posten können nachträglich bearbeitet werden, d.h. es können Konto und Kostenstellen abgeändert werden.

Einnahme bearbeiten	
Betrag:	100,00
Text:	Gebühr, Einzelveranst. Eintrittskarten Preis 1
Beleg-Nr:	b <input type="text"/>
Konto:	4300
Kostenst:	10
MwSt.:	0
Durchlaufender Posten:	<input type="checkbox"/>
Buchungsdatum:	02.05.2007
<div>  Ok            Abbruch         </div>	

## 6. Bar-Kassenansteuerung für die VHS Linz

Für das Verbuchen von Eintrittskarten wurden **nur** für die VHS Linz folgende Änderungen programmiert:

**Kursstamm / Einzelveranstaltung / Karten :** je Kategorie wird ein neutraler Zahlungssatz (enthält u.a. die Kontonummer, Kostenstelle und Belegnummer) in KuferSQL geschrieben, zusätzlich wird nach SAP (über die RFC-Funktion) die Höhe des Betrags, die Zahlungsid und die Belegnummer übergeben. Nach der erfolgten Zahlung meldet dies SAP zurück über Aufruf der speziellen Stored Procedure SP\_EINNAHME (je Kategorie mit Zahlungsid und Höhe des Betrags). Diese aktualisiert dann die Zahlung. Der neutrale Zahlungssatz wird gelöscht. Da über die Belegnummer die Zuordnung zur Kassa erfolgt, ist es jetzt möglich, diese einzugeben.

**Kursstamm / Einzelveranstaltung / Blanko:** Je Kategorie wird in die Zahlung ein neutraler Satz geschrieben, es wird keine Information an die Bar-Kasse weitergegeben.

**Kursstamm / Einzelveranstaltung / Abrechnen:** Es wird ein neutraler Zahlungssatz 'abgerechnet' (mit Kontonummer, Kostenstelle und Belegnummer) und ein neutraler Zahlungssatz 'ausgebucht' geschrieben, zusätzlich wird nach SAP (über die RFC-Funktion) je Kategorie die Höhe des Betrags, die Zahlungsid und die Belegnummer übergeben. Nach der erfolgten Zahlung meldet dies SAP über Aufruf der speziellen Stored Procedure SP\_EINNAHME (je Kategorie mit Zahlungsid und Höhe des Betrags). Diese aktualisiert dann die Zahlung in KuferSQL. Der neutrale Zahlungssatz wird gelöscht.

**Kursstamm / Einzelveranstaltung / Korrektur:** Dieser Button ist zu sperren, solange nicht genau festgelegt ist, wie diese Korrekturen von der Kassa an KuferSQL gemeldet werden.

**Kursstamm / Einzelveranstaltung / Einzelveranstaltung:** Dieser Button ist zu sperren, um mögliche Fehlbuchungen auszuschliessen (da hier zusätzliche Einnahmen erfaßt werden könnten).