

Anhang 57: IHK – Modul

Allgemeines

Zur Aktivierung der IHK-Module ist, zusätzlich zum korrekt eingestellten Copyright, in den zentralen Einstellungen, unter Module das Feld "Industrie- und Handelskammer" zu aktivieren und unter "Eigene Daten" als Kürzel "IHK" einzutragen. Folgende Funktionalitäten sind speziell für die IHK bereitgestellt:

1. IHK-spezifische Erweiterungen
2. DIHK- Weiterbildungsstatistik
3. Datenexport für die IHK24
4. Datenexport für das WIS
5. Datenimport aus dem IHK-Hauptsystem

1. IHK-spezifische Eingabefelder

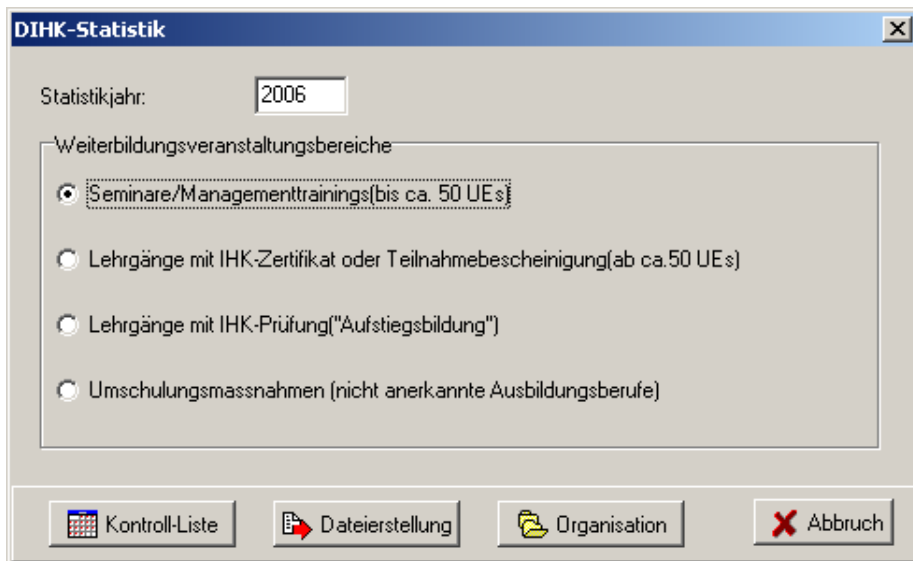
Unter den zentralen Einstellungen und "Eigene Daten" stehen nun die Felder "WIS - Nr." und "IHK - Nr." zur Verfügung.

Im Kursstamm wird das Feld "Fachbereich" verwendet, um den Kursen 5-stellige DIHK - Nummern zuzuordnen. Diese DIHK - Nummern können unter Einstellungen, Hinterlegungen Kurse, Fachbereiche, zweite Spalte (DIHK) voreingestellt werden. Die erste Spalte dient wie gewohnt für intern vergebene Fachbereichsnummern.

Weiterhin gibt es im Kursstamm unter den Statistikdaten einige spezielle Felder, die aufgrund der Nähe zur DIHK - Statistik im nächsten Kapitel erläutert werden.

2. DIHK - Weiterbildungsstatistik

Dieser Programmpunkt ist über den Menüpunkt "Statistik", "DIHK - Statistik" zu erreichen und dient zur Erstellung der DIHK - Weiterbildungsstatistik. Die benötigten Daten können anhand einer Kontroll-Liste angezeigt und überarbeitet werden. Zur Weitergabe an den Verband können einzelne Dateien erstellt werden.



DIHK-Statistik

Statistikjahr: 2006

Weiterbildungsveranstaltungsbereiche

- ☒ Seminare/Managementtrainings(bis ca. 50 UEs)
- ☐ Lehrgänge mit IHK-Zertifikat oder Teilnahmebescheinigung(ab ca.50 UEs)
- ☐ Lehrgänge mit IHK-Prüfung("Aufstiegsbildung")
- ☐ Umschulungsmassnahmen (nicht anerkannte Ausbildungsberufe)

Kontroll-Liste Dateierstellung Organisation Abbruch

2.1. Einstellungen zur Statistik:

Um korrekte Daten zu erhalten, ist es unbedingt erforderlich, vor der Datenerfassung in den zentralen Grundeinstellungen unter Module die Checkbox "IHK" zu aktivieren! Die IHK - Nr. aus den zentralen Grundeinstellungen wird zur eindeutigen Zuordnung der Statistik benötigt. Das Statistikjahr muss eingetragen sein. Für jeden einzelnen Kurs können die Daten zur DIHK - Statistik innerhalb der Kursstammdaten mit der Schaltfläche "Statistikdaten" eingegeben werden:

Daten für die DIHK-Statistik und das WIS

Kurs:

Anrechenbar für die DIHK-Statistik: ☒ Weitergabe an das WIS: ☒

Fachbereich: Berufsbegleitende Weiterbildung: ☐

Voll-/Teilzeit: Förderung: ☒

Ausfüllen, wenn eine Prüfung stattfindet oder es sich um eine Umschulungsprüfung handelt:

Teilnehmer mit bestandener Prüfung: Allgemeine Auswahlkriterien:

Prüfungsteilnehmer gesamt: Veranstaltungs-Ziel:

davon weiblich: Zielgruppen:

davon männlich: Kooperation:

2.2. Kontroll-Liste: Anzeige und Kontrolle der Kurse

Je nachdem welcher Weiterbildungsbereich ausgewählt wurde, öffnet sich ein Fenster mit den entsprechenden Unterbereichen.

Es werden alle nicht ausgefallenen Kurse angezeigt, die im Statistikjahr (noch) laufen und deren Kursbeginn bis zu drei Jahre vor dem Statistikjahr liegt.

Als anrechenbar gilt ein Kurs, wenn im Kursstamm unter Statistikdaten der Schalter „Anrechenbar für die DIHK - Statistik“ gesetzt

wurde, ansonsten gilt der Kurs als nicht anrechenbar. Die Sortierung der Kurse kann wahlweise nach DIHK-Nummer oder Kursnummer vorgenommen werden.

Kontroll-Liste

Seminare/Managementtrainings (bis ca. 50 UE)

Bereiche

- ☒ kaufmännisch
- ☐ industriell-technisch
- ☐ IT und Medien
- ☐ Querschnittsthemen
- ☐ Firmenseminare
- ☐ Vorträge/Tagungen
- ☐ alle

Anrechenbarkeit

- ☒ anrechenbar
- ☐ nicht anrechenbar
- ☐ alle

Ausgabe nach:

- ☒ DIHK-Nummer
- ☐ Kursnummer

Ok Abbruch

Kurs-Nr	Kurzbezeichnung	Beginn	DIHK-Nr.	V/T-Zeit	UE	Teilh.	TN-W	Online
05/025 V	Der freundliche Besucherempfang und Komj	22.02.2005	53020	V	8	8	7	Nein
05/050 S	Protokollführung	07.10.2005	53020	V	8	5	5	Nein
05/092 V	Die neue Rechtschreibung	06.09.2005	53020	V	8	7	6	Nein
05/100 C	Moderne Geschäftsbriefe schreiben	19.09.2005	53020	V	8	11	11	Nein
05/105 S	Sprachdummheiten, falsche Grammatik... sic	26.09.2005	53020	V	8	10	9	Nein
05/124 S	Der freundliche Besucherempfang und Komj	01.11.2005	53020	V	8	7	6	Nein
05/135 V	Der gute Ton am Telefon: professionelles Te	09.11.2005	53020	V	8	8	5	Nein
INH05/05	Der freundliche Besucherempfang und Komj	04.02.2005	53020	V	8	10	9	Nein
INH05/06	Der freundliche Besucherempfang und Komj	05.02.2005	53020	V	8	11	10	Nein
INH05/30	Der gute Ton am Telefon	05.07.2005	53020	V	8	11	6	Nein
INH05/31	Der gute Ton am Telefon	06.07.2005	53020	V	8	10	5	Nein
INH05/32	Der gute Ton am Telefon	07.07.2005	53020	V	8	10	3	Nein
05/149 S	Steuerrecht des Unternehmens	07.04.2005	53030	T	20	7	4	Nein
AU05/003	Mehr Aufmerksamkeit für die Umsatzsteuer	02.02.2005	53030	V	8	22	11	Nein
05/003 S	Sachbearbeiterkolleg Lohnsteuerrecht	20.01.2005	53030	T	12	15	14	Nein
05/005 S	Crashkurs Prüfungsvorbereitung Bürokauflex	25.01.2005	53040	T	24	16	14	Nein
05/010 S	Crashkurs Prüfungsvorbereitung für Büroka	08.02.2005	53040	T	24	22	17	Nein
05/011 S	Allgemeine BWL für kaufm. Auszubildende	14.02.2005	53040	T	16	5	5	Nein
05/055 S	Controlling für Einsteiger/innen	11.04.2005	53040	T	20	8	5	Nein
05/061 S	Internationale Bilanzierungsregeln nach IAS	19.09.2005	53040	V	8	8	1	Nein

Kursstatistik Kursinfo Drucken Schließen

Für eine Auswahl von Kursen werden die Daten für die DIHK - Statistik angezeigt und können überarbeitet werden:

- 1. Spalte „!“:** Ist der Schalter „Anrechenbar für die DIHK“ für diesen Kurs gesetzt, bleibt diese Spalte leer, ansonsten erscheint ein „!“.
- 5. Spalte „!“:** In dieser Spalte steht ein „!“, wenn die DIHK - Nr. keiner hinterlegten DIHK - Nr. entspricht.
- Voll/Teilzeit:** Diese Spalte kann leer sein oder "V" für Vollzeit bzw. "T" für Teilzeit enthalten.
- UE:** steht für Unterrichtseinheiten
- Teiln.:** gibt die Anzahl der namentlich angemeldeten Teilnehmer und die über Einzelveranstaltung eingetragenen Teilnehmer an.
- davon wbl.:** gibt die Anzahl der namentlich angemeldeten weiblichen Teilnehmer und die über Einzelveranstaltung eingetragenen weiblichen Teilnehmer an

Für Umschulungsmaßnahmen und Lehrgängen mit IHK-Prüfung werden zusätzlich die folgenden Felder ausgegeben:

- davon ml.:** gibt die Anzahl der angemeldeten männlichen Teilnehmer an
- best. Prüf-TN:** gibt die Gesamtanzahl der Teiln. mit bestandener Prüfung an
- wbl. P-TN:** gibt die weiblichen Teilnehmer mit bestandener Prüfung an
- ml. P-TN:** gibt die männlichen Teilnehmer mit bestandener Prüfung an

Die Daten für die DIHK - Statistik werden aus den Kursstammdaten übernommen und können hier noch mit der Schaltfläche "Kursstatistik" korrigiert werden. Hier durchgeführte Veränderungen der Daten werden auch in die Kursstammdaten übernommen. Die Schaltfläche "Kursinfo" zeigt wichtige Kursdaten an. Mit dem Button „Drucken“ kann die angezeigte Liste ausgedruckt werden.

Die Kurse werden anhand der folgenden IHK-Nummern den einzelnen Bereichen zugeordnet:

1) Seminare/Managementtrainings

- a) kaufmännisch:
 - alle DIHK-Nummern, die mit ,53' beginnen ohne 53010, 53100, 53070, 53110, 53090
 - 57360
 - ab 01/05 ohne 53222, 53251, 53280, 53290, 53300, 53310, 53320
 - ab 01/05 mit 56081, 56200, 57216
- b) industriell
 - alle DIHK-Nummern, die mit ,51' beginnen
- c) IT und Medien
 - alle DIHK-Nummern, die mit ,54' beginnen und 57430
- d) Querschnitt
 - alle DIHK-Nummern, die mit ,56' beginnen oder 55010, 53090 , 57215, 53010, 53100
 - ab 01/05 ohne 56081, mit 57620, 57630, 57215
- e) Firmenseminare
 - alle DIHK-Nummern, die mit ,85' ,86' oder ,87' beginnen
- f) Vortrag/Tagungen
 - alle DIHK-Nummern, die mit ,80' ,81' ,82' ,83' oder ,84' beginnen

2) Lehrgänge mit IHK-Zertifikat

- a) Kaufmännisch
 - 53070, 52010, 57600
 - alle DIHK-Nummern, die mit ,57' beginnen ohne 576xx, 577xx, 57150, 57200, 57210, 57490, 57430
 - ab 01/05 ohne 57001, 57040, 57400, 57460, 57100, 57450, 57440, 57310, 57320, 57070, 57470, 578xx, 579xx
 - ab 01/05 mit 57730, 57740, 52040, 57730, 57750, 57860, 57990
- b) industriell-technisch
 - alle DIHK-Nummern, die mit ,50' beginnen oder 57150
- c) IT und Medien
 - alle DIHK-Nummern, die mit ,58' beginnen oder 52020, 52030, 57200, 57210, 57490
- d) Querschnitt
 - 53110, 57010, 57320, 57470, 57995
 - alle DIHK-Nummern, die mit ,576xx' oder ,577xx' beginnen ohne 57600
 - ab 01/05 mit 57001, 57020, 57040, 57400, 57460, 57100, 57350, 57300, 53210, 53222, 53250, 53251, 57450, 53260, 57440, 53270,

57310, 57320, 56030, 57070, 53280, 53290, 53300, 53310, 57800,
53320, 56140, 578xx, 579xx

- ab 01/05 ohne 57730, 57740, 57750, 57990

3) Lehrgänge mit IHK-Prüfung

- a) kaufmännisch
alle DIHK-Nummern, die mit ,90', ,91' oder ,95' beginnen ohne 91190
- b) ind.-technisch
alle DIHK-Nummern, die mit ,96' oder ,97'
ab 01/05: ohne 97610, 97270, 97640, 97780, 97800
- c) IT und Medien
alle DIHK-Nummern, die mit ,92' beginnen oder 91190
- d) AEVO
Nr. 99991
- e) Fremdsprachen
alle DIHK-Nummern, die mit ,93' beginnen
- f) Schreibtechnik
alle DIHK-Nummern, die mit ,94' beginnen
- g) Sonstige
Ab 01/05 mit 97610, 97270, 97640, 97780, 97800, 97980

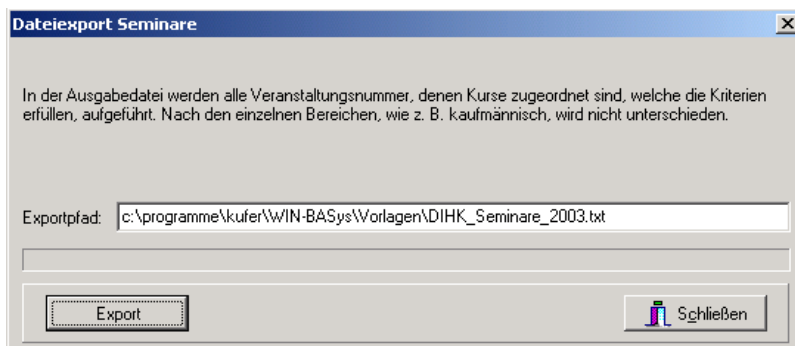
4) Umschulungsmaßnahmen

- a) Prüfungen
alle DIHK-Nummern, die mit ,98' beginnen
- b) Veranstaltungen
89810, 89820
- a) Prüfungen
89100, 89200, 89300, 89990

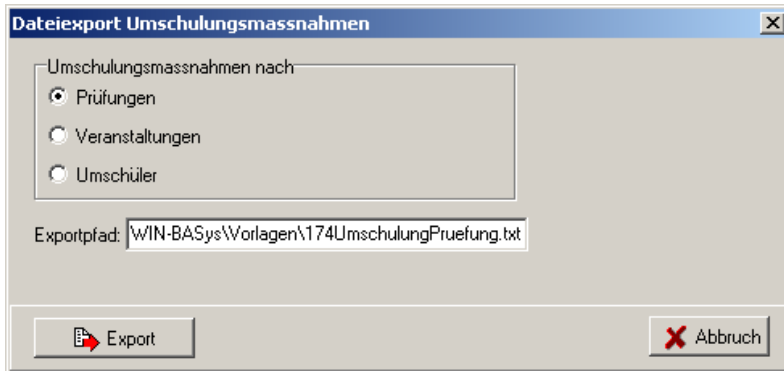
2.3. Dateierstellung

Es werden alle anrechenbaren, nicht ausgefallenen, im Statistikjahr stattfindenden Kurse (d.h. auch Überhangkurse, mit Unterrichtseinheiten, laut Raumplan, im Statistikjahr) übernommen.

Generell gilt: die Unterrichtseinheiten müssen in jedem Fall größer als Null sein. Es wird nach DIHK - Nr. sortiert. Kurse mit ungültigen DIHK-Nummern (d.h. DIHK-Nummern, die nicht hinterlegt bzw. leer sind) werden nicht in die Datei übertragen. Bei den Seminaren werden Firmenseminare und Vorträge mit mehr als 50 Unterrichtseinheiten nicht übertragen.



Für die Weiterbildungsveranstaltungsbereiche „Seminare/Managementtrainings“, „Lehrgänge mit IHK-Zertifikat“, „Lehrgänge mit IHK-Prüfung“ wird jeweils nur eine Datei erstellt.

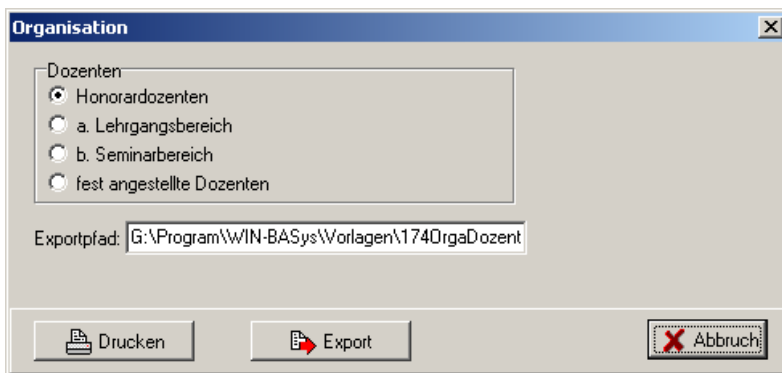


Für den Bereich „Umschulungsmaßnahmen“ werden drei Dateien gegliedert nach Veranstaltungen, Umschüler, Prüfungen erstellt. Der Exportpfad wird aus den benutzerdefinierten Einstellungen, Verzeichnisse, Pfad für Serienbriefe/Export eingelesen. Wurden dort keine Eintragungen vorgenommen, wird der Pfad aus den zentralen Einstellungen, Verzeichnisse, Pfad für Standardausgaben eingelesen. Der Dateiname ergibt sich aus dem Weiterbildungsveranstaltungsbereich und dem eingetragenen Statistikjahr.

2.4. Organisation

Vorerst ist nur die Ausgabe der Dozenten möglich. Wurde für die Dozenten im Dozentenstamm auf der 1. Seite ein entsprechendes Kennzeichen (120 = Honorardozenten, 130 = Lehrgangsbereich, 140 = Seminarbereich, 150 = fest angestellte Dozenten) hinterlegt, ist eine Druck- und Dateiausgabe der Anzahl der Dozenten, den entsprechenden DIHK - Nr. zugeordnet, möglich. Je nach Dozentenauswahl werden alle Dozenten von nicht ausgefallenen, anrechenbaren, innerhalb des Statistikjahres laufenden Kursen gezählt. Dozenten, welche mehrmals innerhalb einer Veranstaltungsnummer auftreten, werden nur einmal gezählt.

Es werden nur diejenigen Kurse berücksichtigt, bei denen eine korrekte DIHK-Nr. eingetragen ist. Werden Honorardozenten ausgegeben, so werden alle Dozenten mit den Kennzeichen 120, 130, 140 oder 150 berücksichtigt.



Der Button „Drucken“ dient der Formularerstellung, der Button „Export“ der Dateierstellung. Beide Ausgabearten enthalten die Veranstaltungsnummern (DIHK - Nr.) und die entsprechend gezählte Dozentenanzahl.

2.5. Strukturbeschreibung der einzelnen Dateien:

Alle Felder sind vom numerischen Datentyp und werden mit davor stehenden Nullen aufgefüllt, wenn die vorgegebene Länge nicht erreicht wird.

Für die Bereiche: "Seminare/Managementtrainings", "Lehrgänge mit IHK-Zertifikat", "Lehrgänge mit IHK-Prüfung", "Umschulungsmaßnahmen - Veranstaltungen" und "Umschulungsmaßnahmen - Umschüler" gilt folgende Struktur:

Feldname	Länge
IHKNR	3
Nr.	8
Anzahl Lehrgänge	5
davon Vollzeit	5
Anzahl Unterrichtsstunden	5
Anzahl Teilnehmer	5
davon weiblich	5
In diesem Jahr gestartete Lehrgänge	5
Davon Online-Anteil	5
(das Feld "davon weiblich" wird für die "Veranstaltung und Umschüler" nicht ausgegeben)	

Für den Bereich: "Umschulungsmaßnahme - Prüfungen" gilt folgende Struktur:

Feldname	Länge
IHKNR	3
Nr.	8
Teilnehmer zusammen	5
davon männlich	5
davon weiblich	5
TN mit bestandener Prüfung	5
davon männlich	5
davon weiblich	5

Für die "Dozenten" gilt folgende Struktur:

Feldname	Länge
IHKNR	3
Nr.	8
Anzahl der Dozenten	5

3. Datenexport an die IHK24

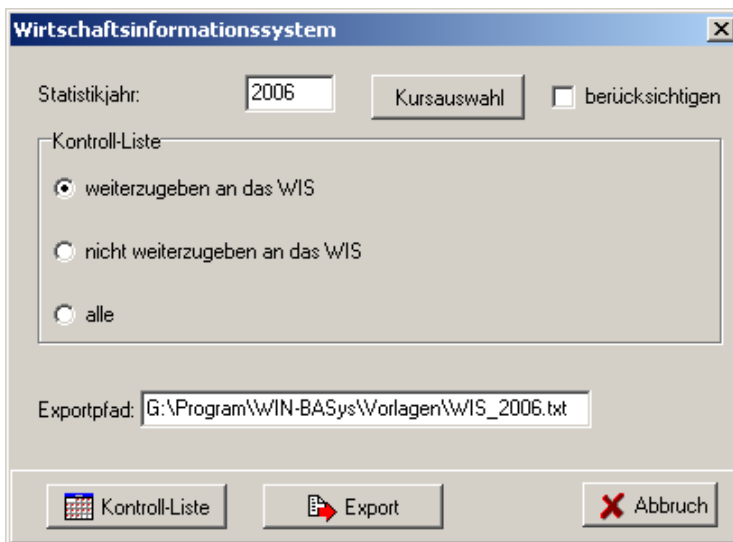
Bei Bedarf kann eine Exportschnittstelle aus BASys an das System der IHK24 freigeschalten werden, die dann über den Menüpunkt "Extras", "Internetexport für regionale Datenbanken, IHK24, usw." eine XML - konforme Datei generiert. Die Datei enthält eine Anzahl an Informationen aus der BASys Datenbank zur IHK-Adresse, zu Kursdaten und Kurstagen. Diese Datei ist in einem Format gespeichert, welches von der IHK24 aufbereitet werden kann.

Folgendes Schema ist derzeit verfügbar:

```
<?xml version="1.0" encoding="ISO-8859-1"?>
<vstImport StammNr="155" UserID="IHK155" Password="k155">
  <vaDetails>
    <vaName1>Bezeichnung (Zentrale Einstel)</vaName1>
    <vaStreet>Straße</vaStreet>
  </vaDetails>
  <vbList>
    <vbDetails vbNr="Aussenstellenummer">
      <vbName1>Anschrift Aussenstelle</vbName1>
      <vbStreet>Aussenstelle Straße</vbStreet>
    </vbDetails>
  </vbList>
  <vgList>
    <vgDetails vgExterneNr="Kursnummer" vgvbNr="Aussenstellenummer">
      <vgTitleMain>Kurstitel</vgTitleMain>
      <vgDescription>Kursinformation</vgDescription>
      <appList>
        <appDetails>
          <appWhenStartDat>2003-07-25 19:30:00</appWhenStartDat>
          <appWhereInfo>vhs-Haus; 1.Stock; Raum 18</appWhereInfo>
          <appDocentName>Frau Lex</appDocentName>
        </appDetails>
      </appList>
    </vgDetails>
  </vgList>
  <pubList>
    <pubDetails>WIS</pubDetails>
    <pubDetails>IHK24</pubDetails>
  </pubList>
</vstImport>
```

4. Datenexport an das WIS

Dieser Programmpunkt (2. Menüpunkt im Menü „Statistiken“) erstellt eine Textdatei, welche an das Wirtschafts-Informationssystem weitergegeben werden kann. Die entsprechenden Kurse können anhand einer Kontroll-Liste angezeigt und überarbeitet werden.

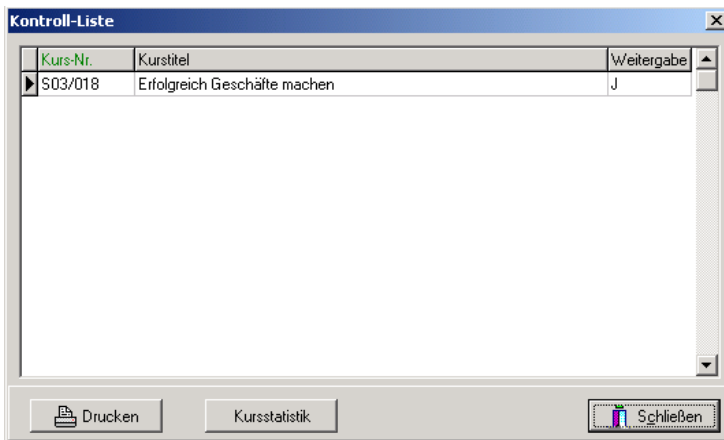


Für die Kontroll-Liste und den Export kann eine Kursauswahl getroffen werden. Ausfallkurse werden generell nicht ausgegeben.

Für die Kontroll-Liste kann eine Vorauswahl zwischen „weiterzugeben“, „nicht weiterzugeben“ oder allen Veranstaltungen getroffen werden. Als weiterzugeben für das WIS gilt eine Veranstaltung, wenn im Kursstamm unter Statistikdaten der Schalter „Weitergabe an das WIS“ gesetzt ist.

4.1. Kontroll-Liste der Veranstaltungen

Die Kontroll-Liste dient zur Kontrolle und Ausgabe der Veranstaltungen. Anhand dieser Liste kann überprüft werden, welche Veranstaltungen in die Datei geschrieben werden.



Ist eine Veranstaltung für das WIS weiterzugeben, steht im Feld "Weitergabe" ein "J", und nur dann wird diese Veranstaltung auch exportiert.

Ein Durchgriff auf die Statistikdaten einer markierten Veranstaltung kann über die Schaltfläche "Kursstatistik" oder einen Doppelklick auf die Kursnummer erfolgen. Die Schaltfläche "Drucken" ermöglicht den Ausdruck der angezeigten Liste.

4.2. Dateierstellung

Die Schaltfläche "Export" erstellt eine Textdatei, mit allen für das WIS weiterzugehenden, nicht ausgefallenen Veranstaltungen. Wurde eine Kursauswahl getroffen, so werden die Veranstaltungen entsprechend eingeschränkt.

Die Daten für die Bildungseinrichtung werden aus den zentralen Einstellungen übernommen. Wurde in der Kursauswahl jedoch auf eine Aussenstelle eingeschränkt, so werden die Daten für diese Aussenstelle (unter Einstellungen – Hinterlegungen Kurse - Aussenstellen) als Daten für die Bildungseinrichtung verwendet.

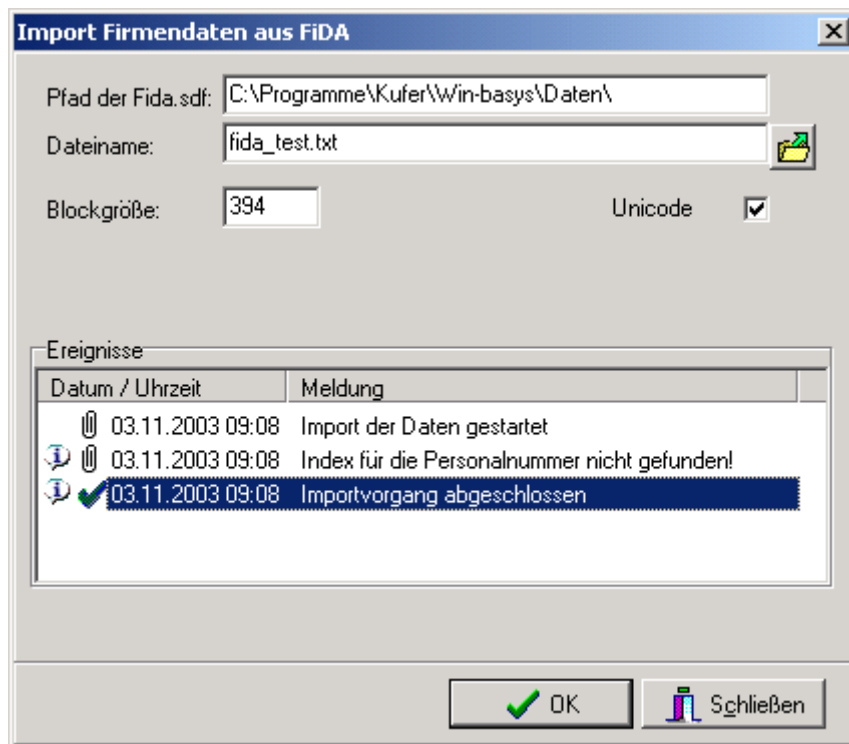
Die Textdatei beinhaltet die im folgenden beschriebenen Felder:

Zeilen-name	Länge	Eingabe erforderlich	Beschreibung
001	6	Ja	WIS-Nr.
002	2	Ja	IHK-Nr. oder Statistik-Nr. der Aussenstelle
003	35	Ja	Name der Bildungseinrichtung -> Bezeichnung
004	35	Nein	Name der Bildungseinrichtung -> 2. Zeile Abs
005	35	Nein	
006	35	Nein	
007	35	Nein	Straße der Bildungsstätte
008	10	Nein	PLZ der Bildungsstätte
009	30	Nein	Ort der Bildungsstätte
010	30	Nein	
011	10	Nein	
012	30	Nein	
013	3	Nein	D für Deutschland
014	52	Nein	Deutschland
015	40	Nein	Telefonnummer der Bildungsstätte
016	40	Nein	Faxnummer der Bildungsstätte
017	100	Nein	
018	100	Nein	
019	10	Nein	Kursnummer der Veranstaltung
020	10	Nein	
021	70	Ja	Kurstitel
022	70	Nein	Rest des Kurstitels
023	70	Nein	Stichworte
024	45	Nein	zuständiger Mitarbeiter (Kursstamm 3. Seite)
025	70	Nein	Zielgruppe

026	70	Nein	Zielgruppe
027	70	Nein	Zielgruppe
028	1	Nein	Berufsbegleitende Weiterbildung (J=ja, N=nein)
029	8	Ja	Beginndatum der Veranstaltung (yyyymmdd)
030	8	Nein	Endedatum der Veranstaltung (yyyymmdd)
031	2	Nein	
032	150	Nein	Terminzusatz -> Dauerdetails
033	Zahl	Nein	
034	Zahl	Nein	
035	Währung	Nein	Gebühr
036	3	Ja	EUR
037	100	Nein	Preiszusatz -> abschließende Bemerkungen
038	10	Nein	PLZ des Veranstaltungsortes
039	30	Nein	Ort des Veranstaltungsortes
040	3	Nein	000 für Deutschland
041	52	Nein	Land des Veranstaltungsortes: Deutschland
042	20	Nein	Förderbedingungen
043	60	Nein	
044	60	Nein	
045	60	Nein	
046	Memo	Nein	Kursinhalt
047	8	Ja	Erfassungsdatum= Änderungsdatum – 2 Monate
048	8	Ja	Änderungsdatum -> Seite 2 Kursstamm
049	50	Nein	Straße des Veranstaltungsortes
050	40	Nein	Telefonnummer des Veranstaltungsortes
051	40	Nein	Faxnummer des Veranstaltungsortes
052	100	Nein	Emailadresse des Veranstaltungsortes
053	100	Nein	
	3	Nein	
	3	Nein	
	3	Nein	
054	1	Nein	
9999	5	Nein	9999 um den Datensatz abzuschliessen

5. Datenimport aus dem IHK-Hauptsystem

Unter "Extras", "Import" können Firmendaten aus dem IHK-Hauptsystem in den Teilnehmerstamm importiert werden.



Die Längenangaben in der folgenden Tabelle beziehen sich auf die Anzahl der Zeichen pro Feld. Hierbei ist zu berücksichtigen, ob eine ASCII oder Unicode - Datei vorliegt und entsprechend der Haken in dem Dialogfenster zu setzen.

Alle Ereignisse, die bezüglich des Imports auftreten, werden aufgelistet. Nach einem Doppelklick auf solch ein Ereignis, erscheinen nähere Informationen hierzu, z.B. die Anzahl der neu importierten, aktualisierten oder gelöschten Datensätze.

Das Löschen eines Datensatzes erfolgt dann, wenn in der Importdatei ein Betriebsauflösungsdatum eingetragen ist. Sollte dieser Teilnehmer jedoch in einer Belegung vorhanden sein, wird statt diesen zu löschen der Sperrvermerk auf "Konkurs (Datum)" gesetzt.

Für den Import wird eine Textdatei benötigt, die das Hauptsystem genau in der u. a. Form generieren kann. In dieser Datei ist pro Zeile ein Datensatz enthalten und entspricht dann folgendem Format:

Feld im Teilnehmerstamm	Position	Länge	Beschreibung im Hauptsystem
Personalnr.	1	10	Fimenid. (Typ: Zahl)
Beruf	11	60	Branche
Name & Rechnungsanschrift	71	30	Feld 1
Zusatz & Rechnungsanschrift	101	30	Feld 2
Rechnungsanschrift Zeile 3	131	30	Feld 3
Rechnungsanschrift Zeile 4	161	30	Feld 4
Straße	191	30	Straße
Straße (angehängt)	221	4	Hausnummer
Straße (direkt angehängt)	225	20	Straßenzusatz
Ort	245	10	PLZ
Ort (angehängt)	255	30	Ort
E-Mail	285	60	E-Mail
Telefax	345	10	Vorwahl - Fax
Telefax (angehängt)	355	10	Faxnummer
Telefon	365	10	Vorwahl - Telefon
Telefon (angehängt)	375	10	Telefonnummer
evtl. Sperrvermerk	385	8	Betriebsauflösungsdatum

Felder, die ohne Inhalt sind, können mit Leerzeichen aufgefüllt sein, als auch das Schlüsselwort "NULL" enthalten, gefolgt von Leerzeichen.

Das Betriebsauflösungsdatum entspricht der Form yyyyymmdd, wobei yyyy das Jahr, mm den Monat und dd den Tag darstellen.